

# La política de los espacios públicos en Lyon

*El objetivo: humanizar la ciudad*

*El Grand Lyon sufría los inconvenientes de una visión funcionalista del espacio urbano, orientada casi exclusivamente al uso del automóvil. La política iniciada en 1989, centrada en los espacios públicos, se propuso conseguir una ciudad a la medida del hombre, con actuaciones que primaran la calidad de vida de sus habitantes.*

*Jean-Pierre Charbonneau*

El espacio público se consideró un soporte imprescindible para convertir Lyon en una ciudad para el hombre.



## POLÍTICA DE ESPACIOS PÚBLICOS EN LYON

*Los instrumentos de planificación han posibilitado la coherencia en la coordinación de todos los asuntos.*



El Grand Lyon es, con una población de 1,2 millones de habitantes, la segunda ciudad de Francia. Mal conocida, y con frecuencia poco apreciada, Lyon cuenta con una historia urbana, social y cultural de más de dos milenios. Su entorno de colinas y llanuras está determinado por la confluencia de dos ríos, el Ródano y el Saona.

Sin embargo, ha sufrido con toda su crudeza los despropósitos de una visión funcionalista de la ciudad, orientada sobre todo al uso del automóvil: los ríos han quedado aislados de la ciudad por autopistas, los aparcamientos han ocupado el lugar de las plazas y en la periferia se han construido decenas de miles de viviendas sociales durante la década de los 60, haciendo de alguno de estos barrios el prototipo de la mala calidad de vida de los suburbios franceses.

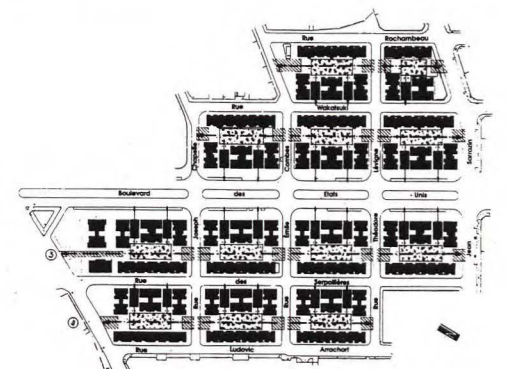
A esto se debe que, en 1989, Henri Chabert,

director adjunto de Urbanismo de Lyon y vicepresidente del Grand Lyon, pusiera en práctica una política encaminada a embellecer la ciudad, pero sobre todo a hacerla agradable y adecuada para un modo de vida más solidario; en suma, conseguir una ciudad para el hombre, procurando que cada actuación tuviera un impacto positivo máximo sobre la calidad de vida de los habitantes. El espacio público se consideró uno de los soportes más importantes para la realización de estos objetivos.

Con el fin de concretar y no quedarse en meros lemas publicitarios, se ha establecido una organización rigurosa que se apoya sobre la creación de una jurisdicción de dirección de obras con un jefe de proyecto y otra con un creador (arquitecto, urbanista o paisajista), por operación. Esta estructura se complementa con un seguimiento por parte



Hasta la fecha se han llevado a cabo más de 150 actuaciones que afectan a las plazas, parques, jardines, calles y paseos tanto del corazón histórico de Lyon como de los barrios periféricos y también a los de actuaciones urbanísticas nuevas, tal es el caso de la Cité Internationale.



A la izquierda, el mobiliario urbano utilizado, específico para Lyon, constituye uno de los elementos de identificación. Arriba, plano y fotografía de la Avenida de los Estados Unidos, eje en torno al cual se articula la ciudad.

## POLÍTICA DE ESPACIOS PÚBLICOS EN LYON

*La búsqueda de la calidad de uso en las actuaciones ha hecho que los habitantes de Lyon hayan colaborado positivamente.*



de un grupo de dirección política de los proyectos realizados desde el cual se realizan todos los arbitrajes, siempre necesarios por lo que respecta a la naturaleza conflictiva del espacio físico.

### MÁS DE 150 ACTUACIONES

Se ha prestado atención tanto a la configuración del programa, donde se describe el contexto técnico, urbano, social y cultural de los lugares y la opinión del director de obra y de los habitantes, como a la calidad misma del proyecto. Gracias también a los instrumentos de planificación (plan azul para los ríos, plan de espacios públicos, plan de estacionamientos, plan de iluminación...), se ha procurado mantener la coherencia en la coordinación de todos los asuntos.

Se estudió una lista formada por un número limitado de materiales y por un mobiliario

urbano específico para Lyon, mobiliario que constituye uno de los elementos de identificación y de unidad, encontrándose en el centro y en los barrios desfavorecidos.

Hasta la fecha se han llevado a cabo más de 150 actuaciones que afectan a las plazas, parques, jardines, calles y paseos tanto del corazón histórico de las poblaciones del Grand Lyon como de los barrios marginales y también a los de las actuaciones urbanísticas nuevas, como la Cité Internationale.

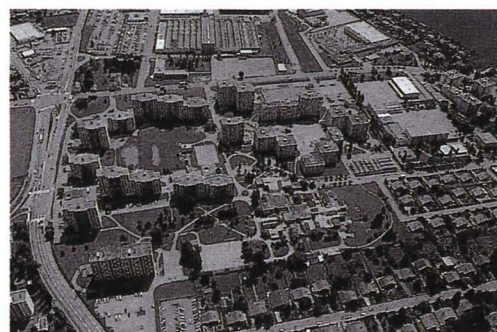
La multiplicidad de las actuaciones, su simplicidad y la búsqueda de la calidad de uso hacen que, más allá de los fracasos y de los éxitos, el impacto se haya percibido como muy positivo por parte de los propios habitantes, con cuya colaboración se ha intentado llevar adelante estas realizaciones.

**Jean-Pierre Charbonneau**

*Consejero técnico del Grand Lyon, Ville de Lyon, Ville de Saint Étienne.*



La política llevada a cabo en Lyon pretendía embellecer la ciudad, pero sobre todo hacerla agradable y adecuada a un modo de vida más solidario, con actuaciones que redundaran en la calidad de vida de sus habitantes.



#### THE POLICY ON PUBLIC AREAS IN LYON

Greater Lyon, with a population of 1.2 million inhabitants, is France's second largest city. Poorly known and often not very well appreciated, Lyon has an urban, social and cultural history going back more than two millennia and is surrounded by hills and plains outlined by the flowing together of the Rhone and Saone rivers.

Yet it has severely suffered the blunders of a functionalist view of the city geared above all towards the use of the automobile.

For all of these reasons, in 1989, Henry Chabert, Deputy Director of Urban Planning in Lyon and Vice President for Greater Lyon, implemented a policy to embellish the city geared specifically to making it a more pleasant place suited for a more socially conscious way of life. Public areas were considered to be a pillar in meeting these objectives.

Attention was paid both to the program's configuration, where the technical, urban, social, and cultural context of the places are described, and to the opinion of the building manager and the inhabitants as well as the quality of the project itself. Thanks also to planning tools (a blue plan for rivers, a plan for public areas, a plan for parking, a plan for lighting, etc.) we have tried to maintain a cohesive approach to all of the different facets.

So far more than 150 interventions have been carried out affecting the city's squares, parks, gardens and streets both inside and outside the heart of Greater Lyon's towns and in more underprivileged areas.

The sheer number of these interventions, their simplicity and the quest for quality in use prevailing in all of the choices made have meant that the impact of these projects, beyond being failures or successful, has been perceived very favorably by the inhabitants.

Lyon sufría hasta el inicio de esta política los despropósitos de una visión funcionalista de la ciudad. En la periferia se habían construido decenas de miles de viviendas sociales, haciendo de alguno de estos barrios el prototipo de la mala calidad de vida de los suburbios franceses.